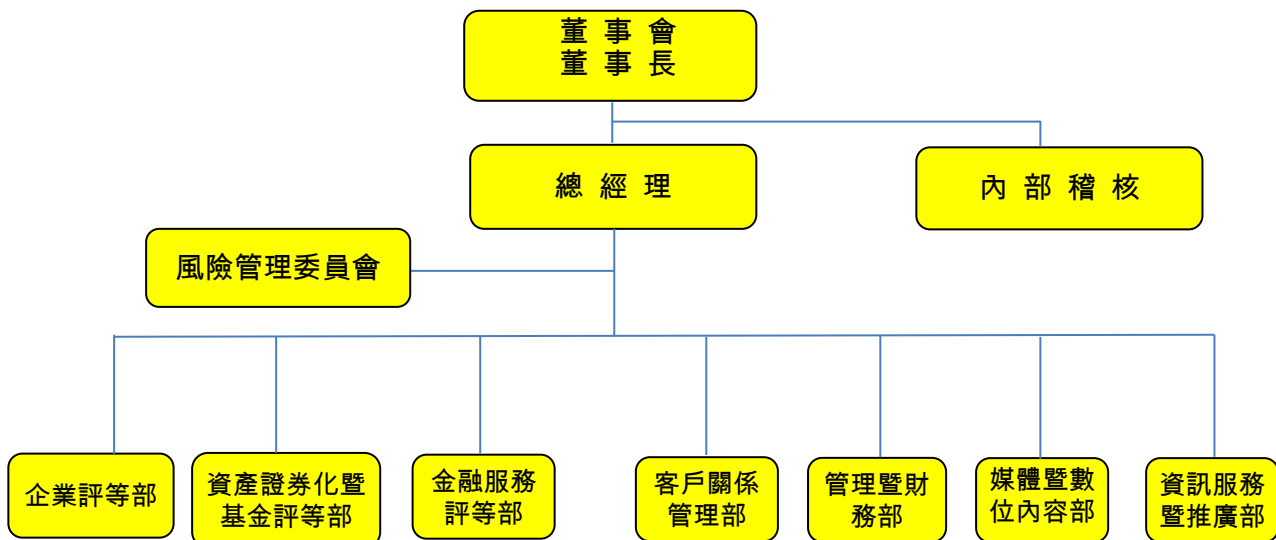


中華信用評等股份有限公司民國 110 年營業報告書

一、公司簡介

中華信用評等公司（中華信評）係在政府欲引進獨立與專業之評等機制的政策考量下，結合國際知名的標普全球評級（S&P Global Ratings），以及以台灣證券交易所為首等嫻熟台灣金融環境的國內股東，於民國八十六年五月底合資設立的首家國內信用評等機構。中華信評的主要業務，係針對債務發行人與其發行之債務提供發行體與債務發行評等，服務產業包含金融機構、企業、以及各類型的證券化交易案等；此外，中華信評還提供相關的評等資料庫服務與信用風險訓練課程。營運歷史已逾 20 年的中華信評，是台灣信用評等服務與金融市場資訊的主要提供者。

組織架構：



股東結構：

本公司資本額新臺幣 70,000,000 元，總發行股數為 7,000,000 股。截至 110 年 12 月 31 日止之各股東持股比率列表如下：

股東名稱	持有股數	持股比率%
美商標準普爾國際評等公司	3,569,999	51%
臺灣證券交易所股份有限公司	1,399,300	19.99%
臺灣集中保管結算所股份有限公司	1,330,000	19%
財團法人金融聯合徵信中心	350,000	5%
中華徵信所企業股份有限公司	350,000	5%
臺灣期貨交易所股份有限公司	350	0.005%

臺灣網路認證股份有限公司	350	0.005%
新加坡商 S&P Global Asian Holdings Pte. Ltd.	1	0.000%

截至 110 年 12 月 31 日止之董事及監察人名錄 (*)：

董事	
臺灣證券交易所股份有限公司 代表人	羅贊興
臺灣集中保管結算所股份有限公司代表人	陳光輝
美商標準普爾國際評等公司 代表人	歐愛麗娜
美商標準普爾國際評等公司 代表人	馬賀瑞
美商標準普爾國際評等公司 代表人	陳志強

監察人	
財團法人金融聯合徵信中心 代表人	郭建中
新加坡商 S&P Global Asian Holdings Pte. Ltd. 代表人	李雅萍

(*)本公司 111 年最新董監名錄請參閱本公司網站(www.taiwanratings.com)「關於中華信評」項下之「[概述](#)」內文。

二、營運概況

- (一) 信用評等方針、方法、模型及假設與其前一年度之變動內容及影響評等之情形。
 - (1). [公布於中華信評官網之評等準則。](#)
 - (2). [公布於中華信評官網，經中華信評採用之標普全球評級評等準則。](#)
 - (3). [公布於標普全球評級官網之標普全球評級評等模型。](#)
 - (4). 前一年度有關評等方針與評等方法的變動內容，請參閱相關評等方針與評等方法之“編按”章節。
 - (5). 前一年度變動影響評等情形：無。
- (二) 本公司民國 110 年無委外評等相關作業。
- (三) [前一年度已公布之信用評等結果及信用評等異動資訊，包括各信用評等種類之評等件數，與評等維持、評等調升、評等調降、違約等級及評等撤銷之比率。](#)
- (四) [各信用評等種類近十年違約等級比率與近一、三、五、十年評等變動矩陣分析資料。](#)
- (五) 民國 110 年無客戶及其關係企業合併對本公司年營業收入貢獻超過 10%。

三、財務概況：

- (一) 信用評等收入占總營業收入 96%
- (二) 其他營業收入占總營業收入 4%

四、財務狀況及經營結果之檢討分析

- (一) 營業收入較 109 年成長 15%，主要為債務收入增加
- (二) 營業費用與 109 年增加 15%，主要因人事成本增加
- (三) 營業利益較 109 年成長 16%
- (四) 本年度稅後淨利較 109 年成長 16%

五、風險管理事項

本公司主要風險管理項目包括：

- (一) 作業風險：本公司依「證券暨期貨市場各服務事業建立內部控制制度處理準則」制定內部控制制度之作業程序及控制重點，並進行年度控管及自行評估。
- (二) 信譽風險：本公司追求信用評等的品質、客觀性與完整性、分析師獨立性與避免利益衝突，要求員工以公平誠實的態度，對待發行人、投資人與其他市場參與者。
- (三) 法遵風險：除應嚴格遵循各項法規外，本公司之營運方向及制度並應配合新增修之法令執行及檢討。
- (四) 資通安全風險：本公司在電腦資訊系統上各項重要資料檔案，皆有定期備份，在防範駭客的攻擊及電腦病毒上，本公司業已建置一套安全防護系統加以防範。

本公司於 105 年成立隸屬總經理之風險管理委員會，成員為各部門主管，負責企業風險之管理工作，其職責包含但不限於風險辨識、衡量、監控及報告。

六、訴訟或非訟事件：無

七、特別記載事項：無